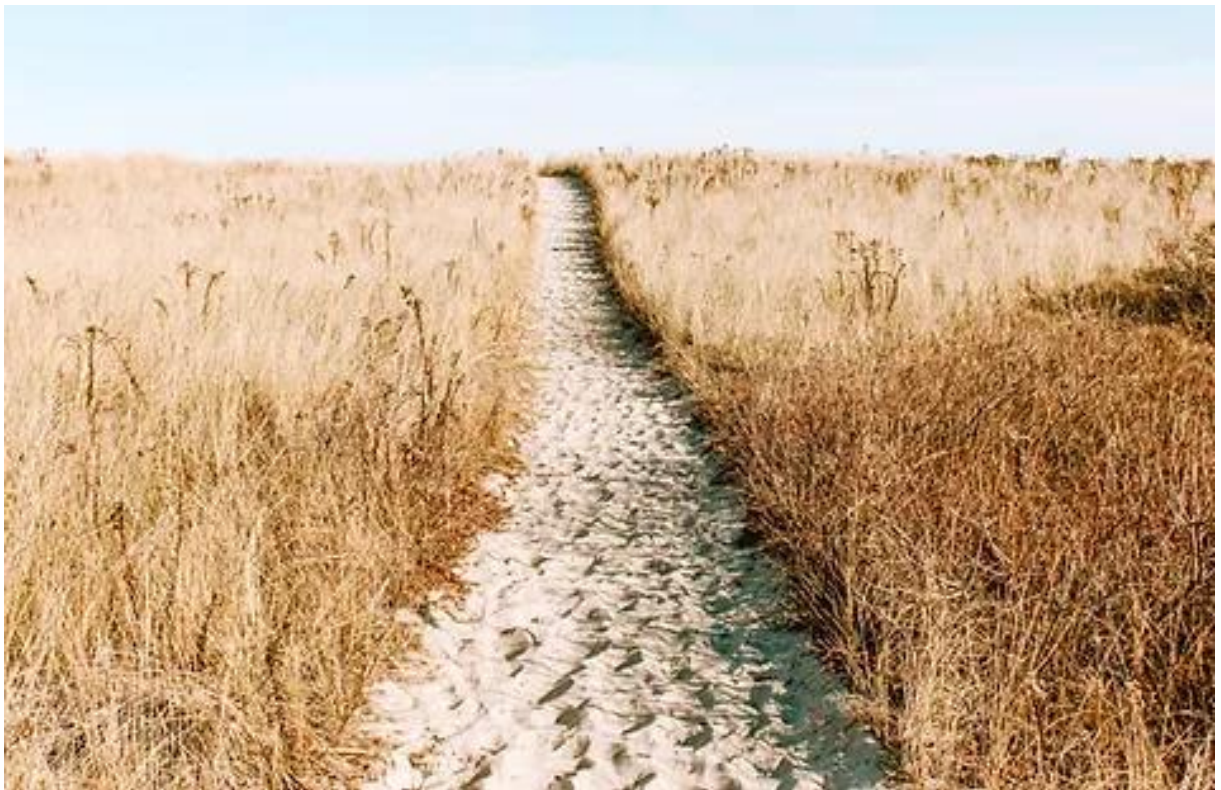


# Begleitungskonzept

**NBJ** Nadia Biondini Jörg  
Coaching und Seminare

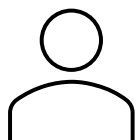


*Foto: Alice Donovan Rouse, unsplash*

# Ziel

Dieses Konzept beschreibt die Grundlagen meiner Tätigkeit als Begleitperson. Es bezieht sich primär auf die Begleitung von Einzelpersonen in ihren beruflichen und/oder privaten Lern-, Veränderungs- und Entwicklungsprozessen. Viele Aspekte lassen sich auch auf meine Tätigkeit als Kursleiterin übertragen.

# Begleitungsverständnis



## Mensch

Der Begriff «Mensch» schliesst für mich alle Menschen mit ein, unabhängig von Alter, kulturellem Hintergrund, medizinischer Diagnose oder hierarchischem Status usw.

## Begleitung



Arbeite ich mit Auftraggeberinnen und/oder Kunden, geben sie den Inhalt und die Ziele vor. Ich führe als Begleitperson den Prozess.

«Ich gehe davon aus, dass jeder Mensch sich auf seinem Berg befindet, der durch seine Persönlichkeit und Erfahrungen entstanden ist.»

Im Folgenden nutze ich die Metapher des Berges, um die drei Rollen zu illustrieren, die ich einnehmen kann:



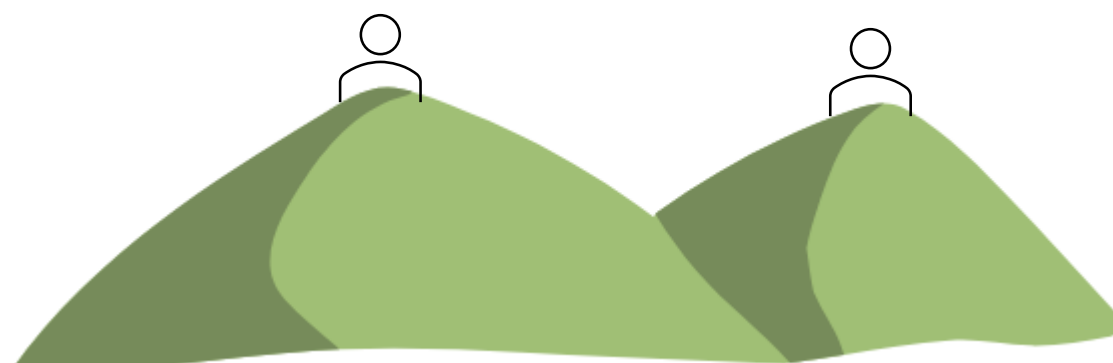
*Foto: cottonbro, pexels*

## Coach

Als Coach finde ich mit meinen Kundinnen durch systemische und empathische Fragen heraus, wie und worum es ihnen und ggf. weiteren beteiligten Personen geht, was ihnen generell im Leben und konkret in der Situation wichtig ist und wo sich ihre Stärken, Ressourcen und Ziele befinden, sowie welche stimmigen Lösungen sie auf welche Art bis wann umsetzen möchten. Bildlich gesprochen begeben sich auf ihren Berg und nehme die Welt aus ihrer Sicht wahr.

## Trainerin

Als Trainerin leite ich meine Kunden bei der Umsetzung der von ihnen gesetzten Ziele an. Wir bereiten z.B. den Umgang mit einer konkreten Situation oder das Führen eines unangenehmen Gesprächs vor. Die Kundinnen eignen sich dabei Wissen und Werkzeuge von meinem Berg an, die für sie nützlich sind und nehmen diese mit auf ihren eigenen Berg.



*Berg Metapher (Darstellung der Autorin)*

## Beraterin

Als Beraterin unterstütze ich zusätzlich mit Anregungen von meinem Berg (meinen Erfahrungen und Ideen) aus, z.B. was mir beim Zuhören aufgefallen ist oder Fertigkeiten, die hilfreich sein können. Ich biete meinen Kunden die Möglichkeit, ihr Thema aus anderen Blickwinkeln zu betrachten, indem sie auf meinen oder einen anderen Berg kommen. Hier nutze ich u.a. das Konzept der Realitätenkellnerin (Schmidt, 2016).

# Verantwortlichkeiten

Im Folgenden umschreibe ich mein Verständnis der Verantwortlichkeiten zwischen den Auftraggeberinnen (falls vorhanden), respektive den Kunden und der Begleitperson. Zudem lege ich Chancen und Grenzen des Prozesses dar.

«Klarheit über die Verantwortlichkeiten aller involvierten Personen, sowie Chancen, respektive Grenzen des Prozesses sind meiner Meinung nach für eine wirkungsvolle Begleitung entscheidend.»

## Auftraggeber

z.B. HR- oder  
Ausbildungsverantwortliche,  
Vorgesetzte



Foto: Christina @ wocintechat.com

Veranlassen die Begleitung

Definieren Zielrichtung, Auftrag und  
Schwerpunkte

Stellen einen Teil der  
Rahmenbedingungen (Budget,  
Zeitraumen, evtl. Räumlichkeit usw.)  
bereit

Erhalten die anfangs definierten  
Zwischen- und/ oder Endevaluationen

Nehmen bei Bedarf und Möglichkeit  
aktiv am Prozess teil

## Kundinnen

z.B. Privatpersonen, Mitarbeitende,  
Führungskräfte, Selbstständige



Foto: Andrea Piacquadio, pexels

Bestimmen das Thema und  
das Ziel

Bringen Offenheit und  
Interesse mit

Verwirklichen die  
erarbeiteten Schritte nach/  
zwischen den Sitzungen



## Begleitungsperson



Foto: Aaron Simon, 2022

Bestimmt den Ablauf und die  
Methodenauswahl

Bringt Offenheit und Interesse mit

Reflektiert nach/ zwischen den  
Sitzungen ihre Haltung, Wirkungsweise  
und Kundenfeedbacks

Besucht regelmässig kollegiale  
Fallbesprechungen sowie  
Weiterbildungen und ermöglicht  
Hospitationen

## Begleitungsprozess



Foto: cottonbro, pexels

Ist ergebnisoffen

Orientiert sich an den Kunden und behält die Bedürfnisse aller Beteiligten im Blick

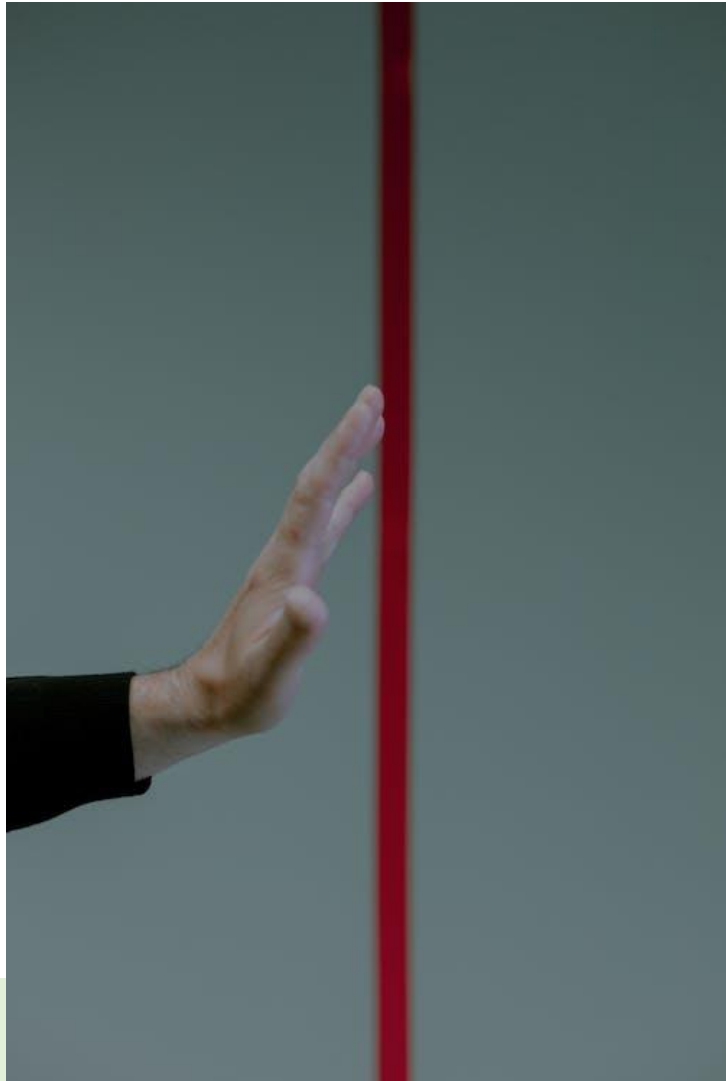
Ermöglicht den Kund\*innen ...

... gehört zu werden

... Klarheit zu gewinnen

... Erkenntnisse und Lösungen zu entwickeln

## Grenzen



*Foto: Ron Lach, pexels*

Kein Ersatz für medizinische  
oder psychotherapeutische  
Behandlungen

Keine Mediation

Aktive Zusammenarbeit = keine  
ausschliessliche Beratung

# Menschenbild

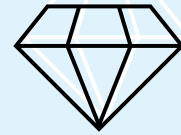
Meine Art, Menschen zu begleiten, wird von meinem Menschenbild und meiner Haltung zum Leben beeinflusst. Folgende Grundannahmen prägen meine Arbeitshaltung:

**Menschen sind nicht in jedem System gleichberechtigt, aber immer gleichwertig.**



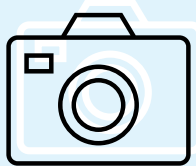
Deshalb begegne ich meinen Kundinnen, Auftraggebern und Kursteilnehmenden auf Augenhöhe.

**Werte, Bedürfnisse und Gefühle sind die Grundlage menschlicher Handlungen und Ziele.**



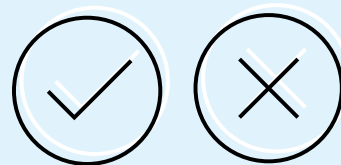
Folglich sind dies wichtige Elemente meiner Begleitungen.

**Jeder Mensch nimmt die Realität anders wahr.**



Konflikte entstehen durch die Verwechslung von Beobachtung und Interpretation der Realität. Mein Fokus richtet sich daher auf deren Unterscheidung.

**Ein «Nein» muss kein Kontaktabbruch sein. Es ist ein «Ja» zu etwas anderem.**



Darum unterstütze ich das Bewusstsein und die Konkretisierung der vorhandenen Optionen.

*Darstellung der Autorin*

# Theoriebezug

Meine Arbeitsweise baut hauptsächlich auf Theorien folgender Denkschulen auf:

## Der systemisch-konstruktivistische Ansatz

Der Mensch verhält sich entsprechend seiner Rolle in Systemen, in denen er sich befindet (Drath, 2012), und es geht weniger um die Ursachen von Verhaltensweisen, als um das Erkennen und Ersetzen von ungünstigen Mustern. Als Begleitperson wähle ich für meine Kund\*innen und deren Anliegen passende Interventionen (siehe «Vorbereitung und Interventionen») aus, welche Impulse für eine Veränderung geben werden. Ich kann weder vorhersagen, wie diese Veränderungen genau aussehen, noch auf welche Elemente im System sie welchen Einfluss haben werden (Radatz, 2009).



Um sich im Leben zurechtzufinden, konstruieren Menschen Realitäts- und Systemkonzepte (Glaserfeld, 1996). Entsprechend gibt es keine objektive Wirklichkeit (Schlippe, 2016) und folglich basiert auch meine Sicht auf meine Kund\*innen auf meiner eigenen Wahrnehmung (mein Berg; siehe «Begleitung»). Ich anerkenne deshalb erst deren Wirklichkeit (als Coach «auf ihrem Berg») und erarbeite dann gemeinsam mit ihnen nützlichere Perspektiven. Für nachhaltige Veränderungen müssen diese von den Kund\*innen selbst konstruiert werden, weshalb ich die Coach- und Trainerinnenrolle jener der Beraterin vorziehe.

*Foto: Elizabeta Dushechkina, pexels*

## Die Humanistische Psychologie



Der Mensch ist eine Einheit von Körper, Geist und Seele. Er richtet sich auf Gemeinschaft aus und strebt nach Selbstbestimmung. Innere und äussere Konflikte entstehen durch ungünstige Umwelteinflüsse, welche diese Selbstentfaltung blockieren (Gessmann, ab 1996). So ist menschliches Verhalten von vielfältigen bewussten und unbewussten Elementen geprägt und hat immer einen Sinn (Drath, 2012). Diese Überzeugung treffen wir auch im systemisch-konstruktivistischen Ansatz an (Schmidt, 2016). Für mich bedeutet dies, dass meine Kundinnen die Lösungen für ihr Anliegen bereits in sich tragen. Meine Begleitung dient dem Erarbeiten und Verankern derselben. Mein Fokus ist die Stärkung des jedem innewohnenden Strebens nach Ganzheitlichkeit, Selbstwirksamkeit und Entscheidungsfreiheit.

*Foto: Mauricio Mascaro, pexels*



## Die Gewaltfreie Kommunikation (GFK)

Die GFK setzt die bisher beschriebenen Ansätze durch ein Vier-Schritte-Modell konkret in Sprache um und stellt auch ein griffiges Instrument zur Selbstreflexion und Konfliktlösung dar. Sie steht in der Tradition der Humanistischen Psychologie und der klientenzentrierten Psychotherapie, welche das aktive Zuhören vor allem im gesprächstherapeutischen Rahmen nutzte (Rogers, 1985). Die GFK stattdessen überträgt das Schlüsselkonzept der Empathie in den Alltag. Die Fähigkeit dazu ist dem Menschen angeboren, die Ausprägung jedoch abhängig von äusseren Einflüssen. Für die GFK ist alles menschliche Handeln intrinsisch motiviert und ein Verhalten reflektiert immer den aktuell bestmöglichen Weg, ein Bedürfnis zu erfüllen. Gleichzeitig sind wir in der Lage, Bedürfnisse zu erkennen, nachzuvollziehen und, unter gewissen Voraussetzungen, zu erfüllen (Rosenberg, 2011). Die GFK prägt meine Tätigkeit als Begleitperson von Grund auf (siehe Menschenbild)



Foto: Andrea Piacquadio, pexels

# Methodische Aspekte

Der Begleitungsprozess ist in verschiedene Phasen unterteilt.

Ich passe ihn an die Situation und die Bedürfnisse der involvierten Menschen an.

Im Anschluss beschreibe ich den Standard-Ablauf vom Erstkontakt bis zur Endevaluation und erläutere die einzelnen Schritte:

## Kontaktaufnahme, Kennenlernen, Auftragsabschluss

Der Kontakt zu mir wird auf zwei Arten hergestellt:

- Durch Auftraggeber (z.B. Arbeitgebende, Vorgesetzte usw.)
- Durch die Kundinnen

Ein offenes Erst- und/oder Kick-Off-Gespräch über Erfahrungen und Erwartungen, Arbeitsverständnis und Rollen (siehe «Begleitung») sowie Verantwortlichkeiten, erachte ich als wichtige Voraussetzung für eine erfolgreiche Zusammenarbeit.

Die anschliessende Vereinbarung zur Zusammenarbeit ist mit Kunden mündlich und mit Auftraggeberinnen als schriftlicher Vertrag möglich.

## Kontaktaufnahme durch Kunde



### 1. Kontaktaufnahme

E-Mail, Website-Kontaktformular, telefonisch oder persönlich

### 2. Erstgespräch

Meistens telefonisch.

Dauer: Ca. 20 Minuten.

Inhalt: Vertrauensbasis durch gegenseitiges Kennenlernen.

Beschreibung meiner Methodik, meines Begleitungsverständnisses und möglichen Rollen. Klärung von Ausgangssituation, Zielen, Erfolgsindikatoren, Verantwortlichkeiten und Rahmenbedingungen.

Abmachungen betreffend Vertraulichkeit.

Falls gewünscht: Auftragsabschluss

### 3. Begleitungs- gespräch(e)

Durchführungsorte: In meiner Räumlichkeit, online oder draussen.

Dauer: 60 – 90 Minuten pro Sitzung.

Sie bestimmen die Anzahl der Sitzungen

### 4. Zwischen- oder Endevaluation

Überprüfung der umgesetzten Massnahmen und der stattgefundenen Veränderungen. Prozess anpassen oder beenden.

## Kontaktaufnahme durch Auftraggeberin



- |  |  |
|--|--|
| <b>1. Kontaktaufnahme</b>  | E-Mail, Website-Kontaktformular, telefonisch oder persönlich   |
| <b>2. Erstgespräch<br/>mit Auftraggeber*in</b>                     | <p>Telefonisch, Videokonferenz oder persönlich.<br/>Dauer: Ca. 30 Minuten.</p> <p>Inhalt: Vertrauensbasis durch gegenseitiges Kennenlernen.<br/>Beschreibung meiner Methodik, meines Begleitungsverständnisses<br/>und möglichen Rollen. Klärung von Ausgangssituation, Zielen,<br/>Erfolgsindikatoren, Verantwortlichkeiten Rahmenbedingungen und<br/>Abmachungen betreffend Informationsfluss und Vertraulichkeit.</p> |
| <b>3. Offerte und Vertrags-<br/>abschluss</b>                      | Schriftlich  |
| <b>4. Kick-Off mit Auftrag-<br/>geber*in und Kundin/<br/>Kunde</b> | <p>Videokonferenz oder persönlich.<br/>Dauer: 20 – 40 Minuten.<br/>Inhalt: analog «Erstgespräch»</p>   |

**5. Begleitungs-  
gespräch (e)**

Durchführungsorte: In meiner Räumlichkeit, online, in der Räumlichkeit der Auftraggebenden oder draussen.

Dauer: 60 – 90 Minuten pro Sitzung.

Dauer und Anzahl Sitzungen gemäss Vertrag.

**6. Zwischen- oder  
Endevaluation  
mit Auftraggeberin  
und Kunde**

Überprüfung der umgesetzten Massnahmen und der stattgefundenen Veränderungen.

Prozess anpassen oder beenden.

## Die Begleitungsgespräche



Foto: cottonbro, pexels

**Kundinnen und Kunden können bei mir den nachfolgend beschriebenen Gesprächsablauf erwarten. Situative Anpassungen sind möglich.**

Die Begleitungsgespräche finden immer zwischen mir und meinen Kunden statt und sind vertraulich, auch gegenüber eventueller Auftraggeberinnen. Ich orientiere mich dabei am unter «Kontaktaufnahme» dargestellten Ablauf.

<b>Einstieg</b> 	Arbeitsverständnis Rahmenbedingungen Rollen, Vertraulichkeit Erwartungen	Beziehung und Vertrauen aufbauen. Wichtige Punkte des Erstgesprächs wiederholen. Sitzungsdauer festlegen. Ablauf, gegenseitige Erwartungen und ggf. Vorerfahrungen klären.
<b>Anliegen</b> 	Aktuelle Situation Idealzustand	Ergründen von Problem, Befinden, beteiligten Personen/ Interessen, möglichen Ursachen und Auswirkungen, Einschränkungen, Zeitspanne, Leidensgrad, bisherigen Lösungsversuchen, v sowie möglichen Effekten der Lösung, deren Anzeiger und Auswirkungen.
<b>Ziele</b> 	Übergeordnetes Ziel Ziel für heute	Ziel zum Idealzustand bestimmen. Kompetenzen, Erreichbarkeit, Anzeiger, Auswirkungen, zeitlichen Horizont und Unterteilung in realistische Etappen. Auftrag der Sitzung und dessen Erfolgsindikatoren
<b>Lösungen</b> 	Arbeit am Ziel für heute	Kriterien der gewünschten Lösung definieren. Aktivierung der Ressourcen. Stimmige Perspektiven, mögliche Lösungshandlungen und -bilder sowie zentrale Erkenntnisse entwickeln.
<b>Massnahmen</b> 	Nächste Schritte Hilfsmittel Szenarien Überprüfung	Konkrete Massnahmen im Alltag definieren. Transfer in den Alltag vorbereiten durch Benennung unterstützender Hilfsmittel, Menschen, usw. sowie Festlegung von Kontrollstrategien.
<b>Abschluss</b>	Evaluation Feedback Weiteres Vorgehen	Zielerreichung überprüfen. Rückblick auf Prozess und das Erlebte. Weiteres Vorgehen im Begleitungsprozess besprechen.



## Vorbereitung und Interventionen



Foto: Teona Swift, pexels

Vor jedem Gespräch trage ich bereits vorhandene Informationen sowie geeignete Hilfsmittel zusammen und bereite die Örtlichkeit vor.

**Interventionen wähle ich situativ und bedürfnisorientiert aus. Ich kombiniere sie auch gerne. Entscheidend sind für mich die Fragestellung und die gewünschte Wirkung:**

Systemische Fragen wie Skalierungen, zirkuläre oder Wunderfragen nutze ich, um das soziale Umfeld der Kund\*innen einzubeziehen und unterstütze damit auch **Dissoziierung, Kompetenzaktivierung und Selbstreflexion**. Dies erreiche ich auch durch Perspektivenwechsel-Tools wie den dreidimensionalen Begleitungsraum, die Arbeit mit inneren Anteilen, Rollenspielen oder dem Meta-Mirror-Modell.

Die Gewaltfreie Kommunikation mit ihren empathischen Fragen und den 4 Schritten nutze ich oft bei der **Anliegenklärung und auch als Trainingselement bei Gesprächsvorbereitungen**.

Ich ziehe bei Bedarf auch die **Sinneskanäle** mit ein. Dies geschieht z.B. durch Visualisierungen, Primes, Embodiment oder Bodenarbeit und bewirkt ein noch tieferes Eintauchen der Kund\*in die Erkundung ihres Befindens, die Lösungs- oder Transferarbeit.

Tools wie die Logische Ebenen, das S.C.O.R.E-Modell oder Fragen nach Mustern und Ausnahmen setze ich ein, um auf die **Entwicklung oder die vorhandenen Ressourcen** zu fokussieren.

Wenn es um **nachhaltige Veränderungen** geht, arbeite ich z.B. mit dem Motto-Ziel-Prozess oder dem Führen eines Tagebuchs.

Die **Erkundung des aktuellen Zustands** kann auch mittels Lebensrad oder spielerischen Visualisierungen wie «Stresshattan» stattfinden.

Bei der Arbeit mit **Glaubenssätzen, Schuld- oder Scham** wende ich gerne die inneren Antreiber sowie das Werte- und Entwicklungsquadrat an. Bei entsprechender Offenheit der Kund\*innen setze ich auch Fragen aus «The Work» ein.

Mit verschiedenen Emotionen, insbesondere der **Wut** und der **Angst** habe ich mich intensiv auseinandergesetzt. Hier baue ich Elemente aus einem von mir entwickelten Workshop in Begleitungsgespräche ein.



## Nachbereitung, Evaluationen und Abschluss



Foto: Cottonbro Studio, pexels

Ich schicke meinen Kunden nach jeder Sitzung ein Fotoprotokoll.

Ein expliziter Abschluss ist mir sowohl für jede Sitzung als auch für den gesamten Begleitungsprozess wichtig. Gemeinsam mit meinen Kundinnen und ggf. Auftraggebern überprüfe ich im Rahmen von Zwischen- oder Endevaluation inwiefern die bisherigen Interventionen, Erkenntnisse und Massnahmen zieldienlich waren und ob der Prozess angepasst und weitergeführt oder beendet werden kann.

# Rahmenbedingungen

«Klarheit und Einvernehmen sind mir in jeder Arbeitsphase wichtig, damit alle Beteiligten wissen, wo wir stehen und was wir aus welchem Grund tun...»

Ich thematisiere deshalb die Rahmenbedingungen beim Erstgespräch ausführlich und bei jedem Begleitungsgespräch individuell passend:

## Vertraulichkeit, Datenschutz

Die Inhalte der Begleitungsgespräche sind vertraulich. Die Dossierführung findet elektronisch, entsprechend der allgemeinen Datenschutzrichtlinien (Eidgenössischer Datenschutz- und Öffentlichkeitsbeauftragter) statt und beinhaltet Personalien, Auftragsvereinbarung, Fotoprotokolle, Gesprächsnotizen und Evaluationen. Dossiers werden für 10 Jahre archiviert. Weitere Angaben dazu finden sich auf meiner Website unter **Datenschutz**.

## Dauer, Frequenz und Ablauf

Sowohl der gesamte Begleitungsprozess als auch ein einzelnes Begleitungsgespräch sollten in sich geschlossen sein, um harmonisch in den Alltag der Kunden integriert werden zu können. Eine Sitzung dauert 60 – 90 Minuten. Die Kundinnen und/oder Auftraggeber bestimmen die Anzahl und Frequenz der Gespräche. Eine Evaluation ca. 3-6 Monate (Vogelauer, 2013) nach Abschluss des Begleitungsprozesses erachte ich als sinnvoll. Ich beschreibe beim Klären der Rahmenbedingungen auch meine möglichen Rollen (siehe «Begleitung») oder, situativ, den Ablauf der Sitzungen (siehe «Begleitungsgespräche»).

## Durchführungsort

Begleitungsgespräche können überall stattfinden, wo sich alle Beteiligten wohl fühlen, wobei ich eine ruhige Umgebung empfehle. Möglich sind Treffen in meiner Räumlichkeit, in jenen der Kundinnen und/oder Auftraggebern, Outdoor (Natur) oder online.

# Marketing und Kommunikation



## Nutzen und Mehrwert

Meine fachlichen und persönlichen Kompetenzen beinhalten Ausbildungs- und Führungserfahrung sowie effizientes Arbeiten in sehr hierarchischen oder auch gleichgestellten Systemen.

Ich durfte mit vielerlei verschiedenen Menschen und Branchen zusammenarbeiten und stelle fest, dass ich mich überall dort wirksam betätige, wo Menschen aufeinandertreffen. Durch mein eigenes Aufwachsen in zwei Sprachen und Kulturen kenne ich das Herausfordernde und Schöne an Unterschiedlichkeit und arbeite z.B. auch gerne mit italienischsprachigen Kunden oder Auftraggeberinnen. Als Frau, Ehefrau, Mutter und Selbstständige, kenne ich die Herausforderung berufstätiger Familienmenschen, welche sich selbst, der Familie und der Karriere gerecht werden wollen.

Das Thema «Kommunikation» ist zu meinem Spezialgebiet geworden, da ich meine bevorzugten Methoden und Haltungen in allen Lebensbereichen unmittelbar nutze. Ich verfüge dazu über Einfühlungsvermögen und die Bereitschaft, mich auch mit mir selbst auseinanderzusetzen. Mit meinem praktischen und theoretischen Wissen, erprobter Methodik und einer professionellen Ausbildung, garantiere ich Qualität und schaffe Raum für Vertrauen und Entwicklung.

Durch meine Vertrautheit mit der Arbeit sowohl vor Ort als auch online, kann ich zusätzlich dynamisch auf Kundenbedürfnisse eingehen.

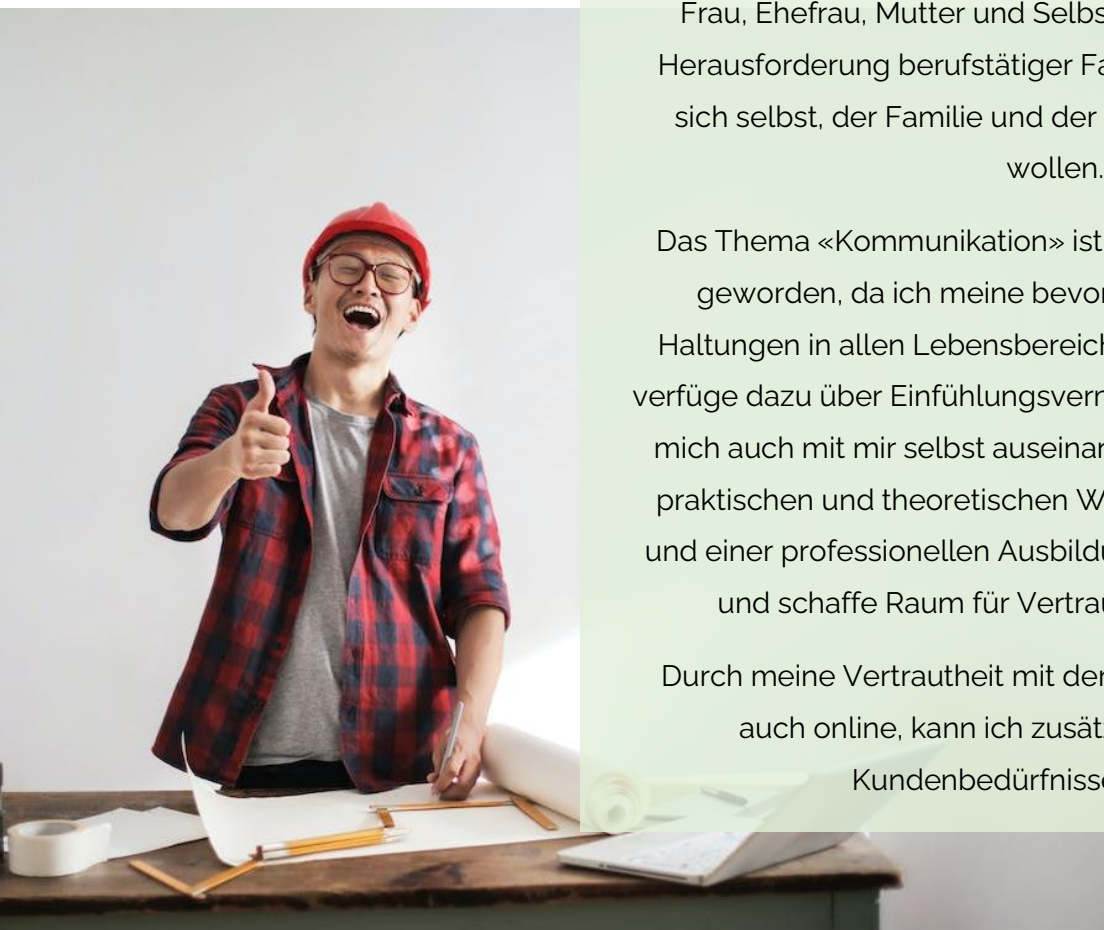


Foto: Andrea Piacquadio, pexels



## Vertriebskanäle und Beziehungen



Foto: Alex Andrews, pexels

Mit meinem Begleitungs- und Seminarangebot arbeite ich direkt mit Privatkunden.

Zusätzlich bin ich auf Mandatsbasis für Betriebe tätig. Hierbei gliedere ich mich in deren Prozesse (Qualität, Organisation) ein.

Meine Dienstleistungen präsentiere ich auf meiner Website, auf Social Media, in regionalen Zeitschriften und auf Flyern. Mein Portfolio ist auf relevanten Verbandsplattformen hinterlegt.

Organisationen machen mit E-Mails an die Belegschaft, in ihrem Intranet oder der Betriebszeitschrift auf mich aufmerksam. Zusätzlich kann ich mich an geeigneten Geschäfts- oder Bereichsleitungssitzungen, Anstellungs-, Weiterbildungs- und Führungsanlässen vorstellen.

Zufriedene Auftraggeber und Kundinnen empfehlen mich in ihrem Netzwerk weiter. Den Kontakt mit meiner bestehenden Klientel halte ich durch Newsletters oder für sie interessante Beiträge.

# Literaturverzeichnis

Biondini Jörg, N. (2021). Coaching und Seminare. Von <https://nbj-coaching.ch> abgerufen

Coachingzentrum Olten GmbH, [CZO]. (2020). Gesprächsablauf, Tools und Methoden 2. (unveröffentlichte Unterlagen aus dem Lehrgang Coaching Mentoring). Olten.

Coachingzentrum Olten GmbH, [CZO]. (2020). Tools und Methoden (unveröffentlichte Unterlagen aus dem Lehrgang Coaching Mentoring).

Drath, K. (2012). Coaching und seine Wurzeln: Erfolgreiche Interventionen und ihre Ursprünge. Freiburg: Haufe-Lexware.

Eidgenössischer Datenschutz- und Öffentlichkeitsbeauftragter. (2023). Schweizerische Eidgenossenschaft. Von <https://www.edoeb.admin.ch/edoeb/de/home.html> abgerufen

Fachverband Gewaltfreie Kommunikation. (Juli 2018). Fachverband Gewaltfreie Kommunikation e.V. Von <https://www.fachverband-gfk.org/ueber-uns/ethisches-selbstverstaendnis> abgerufen

Gessmann, H.-W. (ab 1996). Die Humanistische Psychologie und das Humanistische Psychodrama. In: Humanistisches Psychodrama, Bände I – IV. Duisburg: Verlag des Psychotherapeutischen Instituts Bergerhausen.

Glaserfeld, E. v. (1996). Radikaler Konstruktivismus. Ideen, Ergebnisse, Probleme. Frankfurt a.M.: Suhrkamp Verlag.

International Coach Federation Schweiz. (1. Januar 2020). ICF Code of Ethics. Von <https://www.coachingfederation.ch/de/ethik/ethik-kodex.html> abgerufen

Leeb A., W. T. (2011). Der Realitätenkellner - Hypnosystemische Konzepte in Beratung, Coaching und Supervision. Heidelberg: Carl-Auer-Systeme Verlag und Verlagsbuchhandlung GmbH

Radatz, S. (2009). Beratung ohne Ratschlag: Systemisches Coaching für Führungskräfte und Beraterinnen. Wien: Verlag systemisches Management.

Rogers, C. (1985). Die nicht-direktive Beratung. Counseling and Psychotherapy. Frankfurt am Main: Fischer.